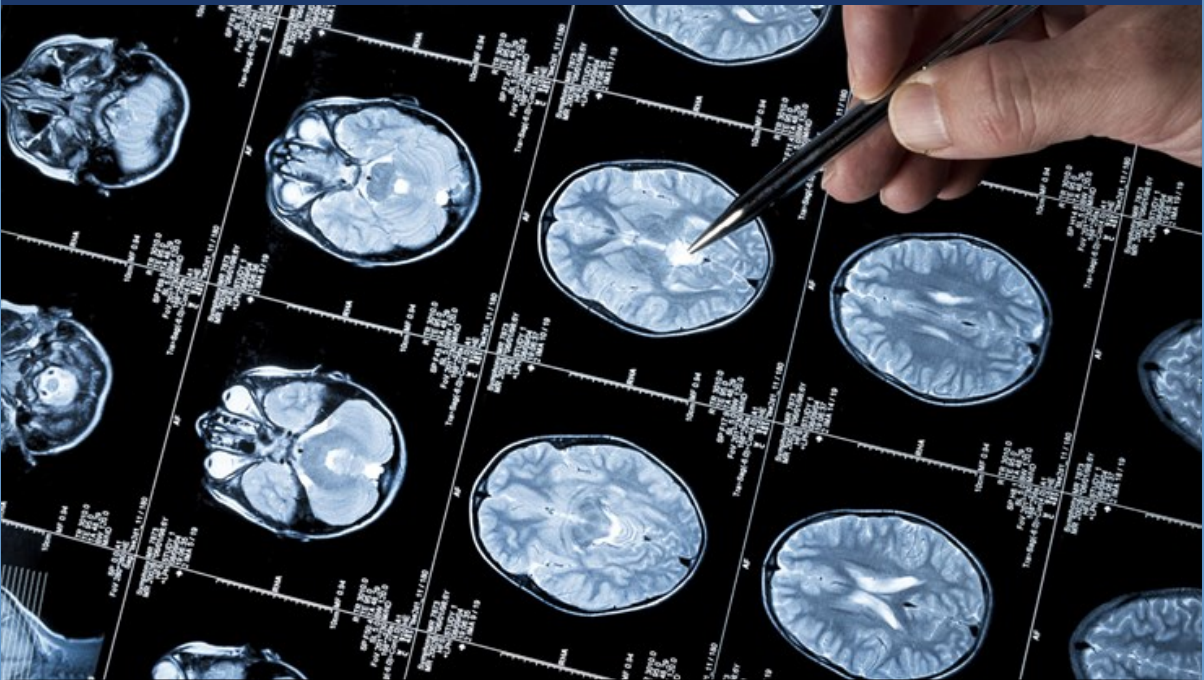


Alzheimer's Disease Research Center (ADRC)



Newsletter 9

The ADRC would like to share with you information on additional food resources in Connecticut.

Food Resources in Connecticut

Last week we highlighted food resources in the NH area. This week we focus on resources in other areas of CT.

Shopping Angels is a national volunteer grocery delivery service. Requests are made via email or through a Google form (<https://shoppingangelsglobal.org/order/>). Volunteers are needed to help vulnerable community members enter information into the Shopping Angels grocery form. If you are interested in more information, go to www.shoppingangelsglobal.org.

The Foodbank of Lower Fairfield County provides food in Darien, Greenwich, New Canaan, Norwalk, Stamford and Wilton. Contact atarantino@foodbanklfc.org or call (203) 358-8898 to donate or volunteer. Find the nearest Food Pantry and Soup Kitchen using the locator map. <https://www.foodbanklfc.org/food-pantries-and-kitchens>

Senior Resources Eastern Connecticut Agency on Aging is a non-profit organization serving New London, Middlesex, Windham and parts of Tolland county. Information about nutrition and other programs can be found at <http://www.seniorresourcesec.org/>

United Way of Southeastern CT Food Bank: View Mobile Food Pantry schedule [here](#) or call the Hot Line (203)7419751.

Guide to New London County's sites

Emergency Food Pantry agencies are distributing free supplemental groceries to community members in New London County.

[Consult this document for the most updated information](#) for current distribution points.

Mobile Foodshare is a pantry-on-wheels that brings food to Hartford and Tolland counties. Call 860-856-4321 for or text FOODSHARE to 85511 for updates. The schedule can be viewed [here](#).

Home Delivered Meals: The Elderly Nutrition Program that typically provides meals to individuals age 60 and older in community cafe settings, may also provide home delivered meals. To locate a community cafe program for older adults and inquire about home delivery, click [here](#).

Recursos Alimenticios en Connecticut

A continuación, tenemos varios recursos destinados como puntos de acceso a comida: La semana pasada, compartimos varios recursos de acceso a comida en el área de New Haven. Esta semana incluimos el este y suroeste del estado, además de partes de Hartford.

Shopping Angels (ángeles de compras) es un grupo nacional de voluntarios para servicio de entrega de compras. Se puede solicitar entregas por formulario de Google (<https://shoppingangelsglobal.org/order/>). Se necesitan voluntarios para ayudar a los miembros de la comunidad más vulnerables poder entrar su información en el formulario. Si estas interesado en más información, ve a la página www.shoppingangelsglobal.org.

Banco de Comida de Fairfield County Inferior provee comida a las áreas de Darien, Greenwich, New Canaan, Norwalk, Stamford y Wilton. Contacta a atarantino@foodbanklfc.org o llamar al (203) 358-8898 para donar o ser voluntario. Localiza el punto de distribución de comida más cercano a usted usando este mapa interactivo: <https://www.foodbanklfc.org/food-pantries-and-kitchens>

Senior Resources Eastern Connecticut Agency on Aging (Agencia de Envejecimiento del Este de Connecticut) es una organización no lucrativa que provee servicios a las áreas de New London, Middlesex, Windham y partes de Tolland. Se puede encontrar información sobre nutrición y otros programas en la página <http://www.seniorresourcesec.org/>.

United Way of Southeastern CT Food Bank (Banco de Comida para el Sureste de Connecticut): El horario de la despensa de alimentos móvil se puede encontrar en <http://www.ctfoodbank.org/get-help/connecticut-food-banks-mobile-pantry-schedule/> o llamar al (203) 741-9751.

Guía para el área de New London

Agencias de despensa de alimentos de emergencia están distribuyendo compras de comida suplementarios gratis a miembros de la comunidad. Consulta este documento para más información y puntos de distribución: <https://www.uwsect.org/sites/uwsect.org/files/2020%20COVID%20UPDATED%20LIST4-21.pdf>

Mobile Foodshare es una despensa de comida móvil que trae comida a las áreas de Hartford y Tolland. Por favor llamar al (860) 856-4321 o mandar el texto FOODSHARE al 85511 para información. El horario se encuentra en: https://www.211ct.org/searchterms=community%20cafe&page=1&location=Connecticut&service_area=connecticut

Entrega de Comida a Casa: El Programa de Nutrición para Ancianos que normalmente provee comida a los individuos de las edades mayor de 60 por medio de café de la comunidad (community cafe), puede ser que también provee entrega de comida a la casa. Para localizar un programa de café de la comunidad e información para contactar: https://www.211ct.org/search?terms=community%20cafe&page=1&location=Connecticut&service_area=connecticut

Thank for your interest in the Yale ADRC. For more information on our studies or to participate in studies please call or visit our website.

203-764-8100

<http://medicine.yale.edu/adrc/>



[Website](#) [Cores](#) [Education](#) [Faculty](#) [Publications](#) [Events & Seminars](#)



Yale School of Medicine
333 Cedar Street
New Haven CT 06510

CONTACT US

